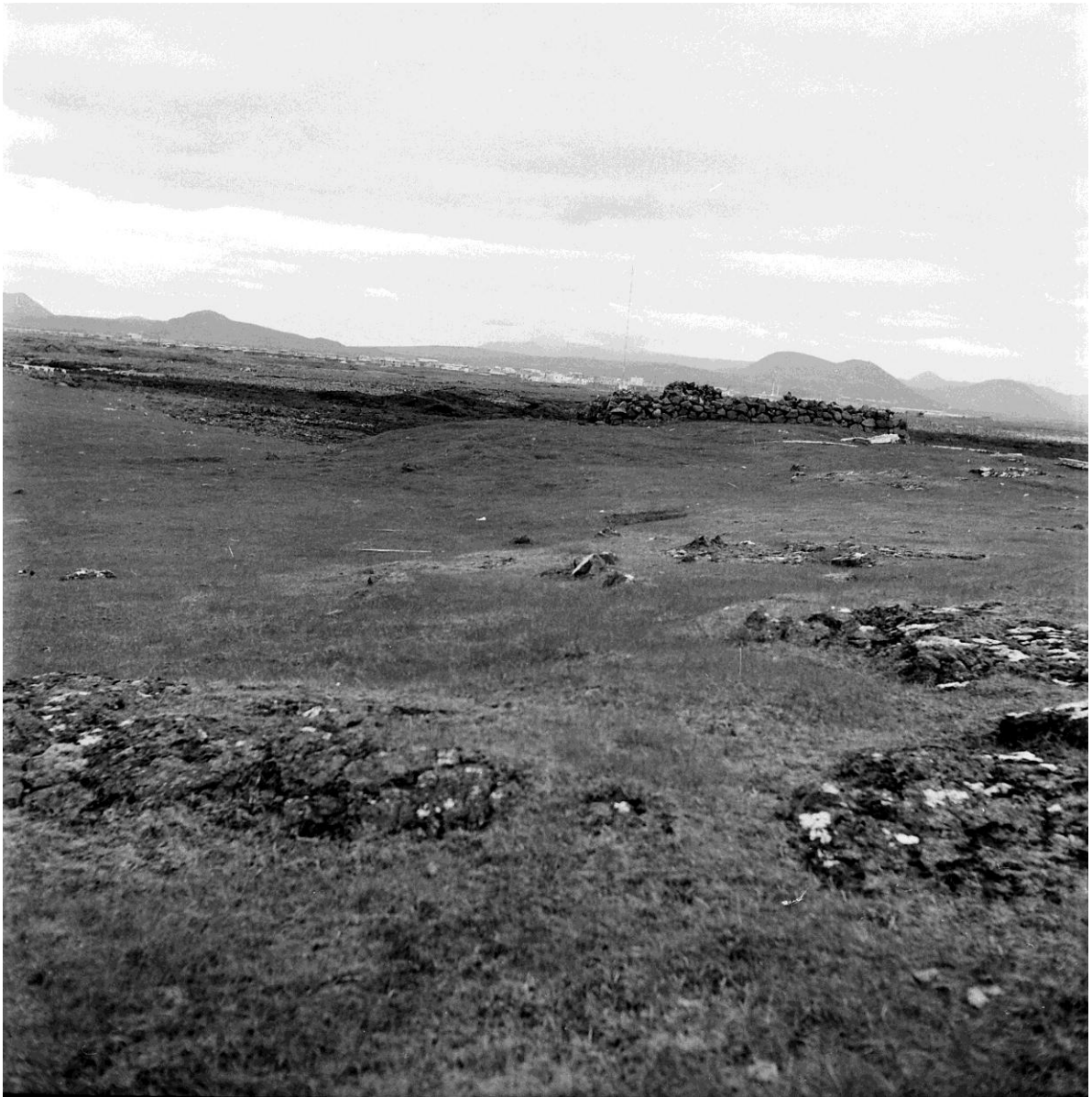


Skoðunarferð á Reykjanes. Vogar og Járngerðarstaðir

Guðmundur Ólafsson



1980/3 Vinnuskýrslur Þjóðminjasafns

Reykjavík 2013



Kort sem sýnir staðsetningu minja sem skoðaðar voru í landi Járngerðarstaða skammt frá Grindavík. Blár ferhyrningur sýnir hvar réttin 2300:1 var og rauður hringur sýnir hólinn 2300:2 (Hluti af korti Landmælinga Íslands: Vogur 1512 I, 1:50000).

Forsíðumynd: Minjar í landi Járngerðarstaða. Horft til norðvesturs yfir grjóthlaðna rétt, líklega nefnd Skyggfir eða Skyggfirrétt. Grindavík í baksýn. (GÓL-1980-8023-1).

Skoðunarferð á Reykjanes.

Þann 20. Júní 1980 fór Guðmundur Ólafsson, safnvörður á Þjóðminjasafni, í skoðunarferð út á Reykjanes með Braga Stefánssyni, áhugamanni um forna hauga. Tilefni fararinnar var að Bragi taldi sig hafa fundið nokkra áður óþekkta fornmannahauga á ferðum sínum um nesið.

Vogar á Vatnsleysuströnd

Lagt var af stað eftir hádegi og fyrst lá leiðin stórum grasi vöxnum hraunhól sem var rétt austan við veginn um 2 km austan við Voga á Vatnsleysuströnd. Ofan á hólnum voru tóftaleifar og hugsanleg garðbrot. Minjarnar virtust ekki vera mjög fornlegar. Tvær myndir voru teknar á staðnum en minjarnar ekki skráðar að öðru leyti (mynd 1).



Mynd 1. Hraunhóll skammt frá Vogum. Horft til norðvesturs (GÓL-1980-8022-8). Á myndinni til hægri er horft til norðnorðvesturs yfir tóftaleifar ofan á hólnum (GÓL-1980-8022-7).

Járngerðarstaðir við Grindavík

Næst var ekið sem leið lá að Járngerðarstöðum og að manngerðum hleðslum sem voru þar niður við sjóinn um 1,5 km suðvestur af Grindavík. Fremst á grasivaxinni hraunbungu við sjóinn, vestan við svonefnda Stórubót, voru leifar af mannvirki (sjá kort af svæðinu á bls. 2). Ekki reyndist hér vera fundið nýtt kuml, heldur var um að ræða leifar af (hesta) rétt sem nefnist Skyggfir eða Skyggfirrétt. Guðmundur mældi og teiknaði upp minjarnar í skráningarbók fyrir Grindavík (mynd 4). Er lýsing hans á minjunum hér að neðan. Tákntala sveitarfélagsins var 2300.

Rétt og garðlög (2300:1)

Réttin var ferhyrd og hlaðin úr hraungrjóti, um 10 m löng, 8,5 m að breidd og allt að 1 m að hæð. Veggjapýkkt var um 1 m. Ytri og innri veggjarbrúnir voru vel hlaðnar úr góðu

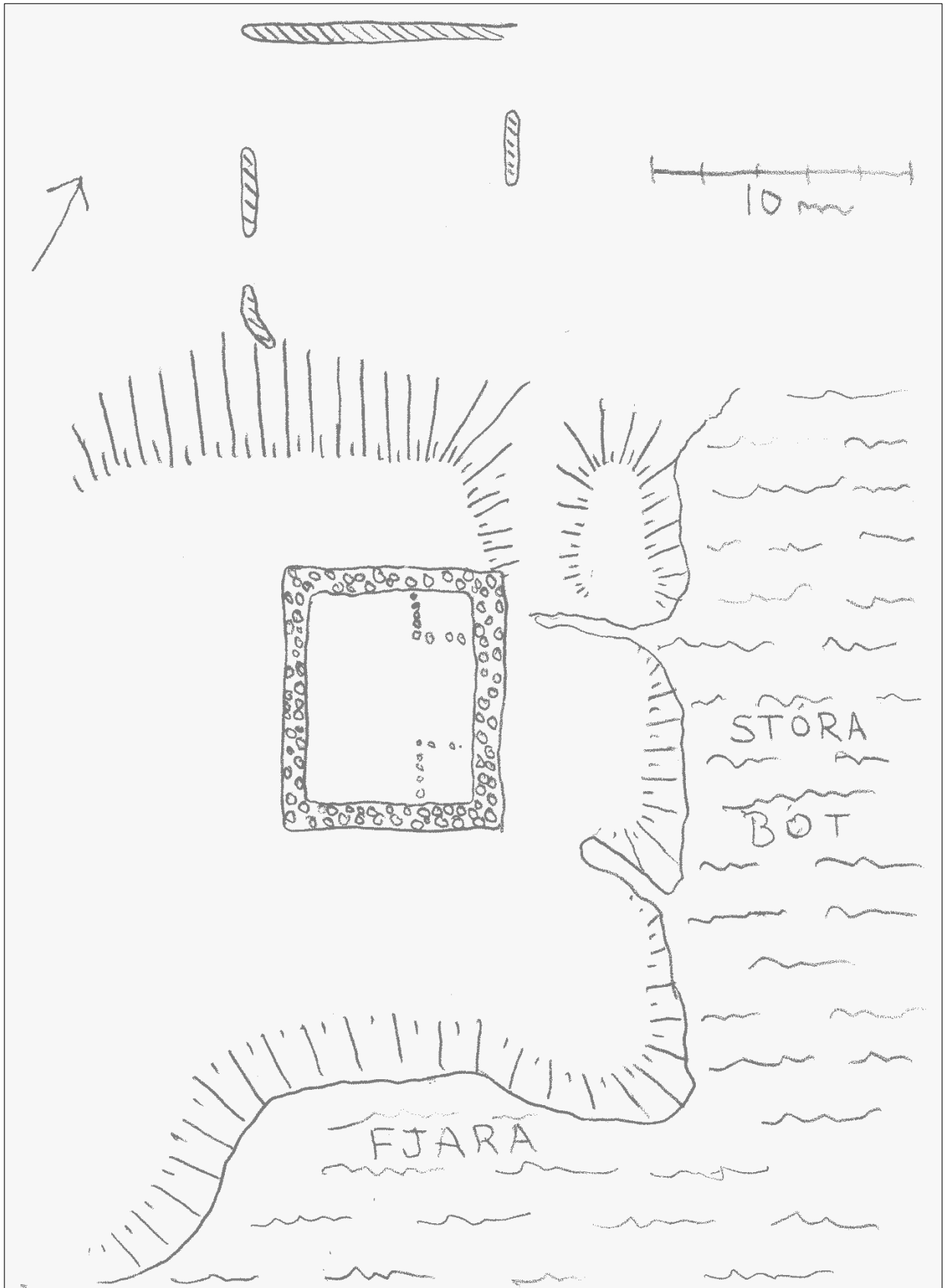
hleðslugrjóti, bæði litlu og stóru. Kjarni veggjarins var svo fylltur upp með minni steinum (mynd 5).



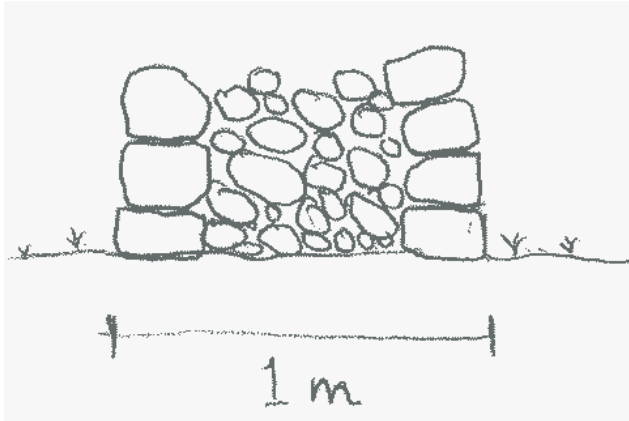
Mynd 2. Horft til norðausturs yfir norðvesturhluta réttarinnar (GÓL-1980-8022-9). Til hægri er horft hleðslur í norðausturhorni réttarinnar (GÓL-1980-8022-10).



Mynd 3. Til vinstri er horft til norðnorðvesturs yfir hleðslur í norðvesturhorni (GÓL-1980-8022-12). Til hægri er horft til suðsuðausturs yfir garðlög norðan við réttina sém sést í baksýn (GÓL-1980-8022-11) .



Mynd 4. Grunnteikning af réttinni og óljósum garðbrotum norðan við hana (2300:1).



Mynd 5. Þversnið í gegn um grjótvegg réttarinnar sem sýnir vel gerð hans.

Tóftin liggur frá norðvestri til suðausturs. Vesturhliðin var best varðveitt og heillegust. Stórt skarð hafði myndast í hleðsluna á austurhlið. Það virtist hafa gerst nýlega og líklega af manna völdum. Báðir gaflar voru mjög illa farnir. Inn í norðaustur- og suðausturhornum tóftarinnar sást móta fyrir steinaröðum sem hafa líklega verið undirstöður fyrir milliveggi eða skilrúm. Nyrðri steinaröðin var minni, eða um 2 x 2,5 m en sú syðri var aðeins stærri 2,5 x 2,5 m í þvermál. Báðar steinaraðirnar voru ferhyrndar.

Norðan og neðan við hraunbunguna sem réttin stóð á var grasi vaxin flöt og þar mótaði aðeins fyrir lágum beinum þústum. Þær voru svo reglulegar að lögun að þær virtust vera manngerðar og gætu hafa verið leifar af eldri garðlögum eða tóft. Þvermál þessa mannvirkis var um 10 x 12 m.

Ekki var grafið í minjarnar. Fimm sv./hv. ljósmyndir voru teknar á staðnum (GÓL-1980- 8022 rammar: 9-12 og GÓL-1980- 8023-1).



Mynd 6. Haugur á Vörðunesi í landi Járngerðarstaða (2300:2). Á vinstri myndinni er horft til norðausturs (GÓL-1980-8023-3). Til hægri er horft til Suðvesturs. Bragi Stefánsson stendur við hauginn (GÓL-1980-8023-4).

Hóll á Vörðunesi

Á Vörðunesi við Malarenda, um 200 metrum suður af ofangreindum minjum var skoðaður annar ætlaður fornmannahaugur. Þar á grýttri blásinni hraunbungu fremst á sjávarkambi var um tveggja metra hár brattur grasivaxinn haugur. Lýsing á honum var skráð í skráningarbók fyrir Grindavík (Tákntala: 2300, rúst nr. 2) og teknar nokkrar ljósmyndir af honum, en hann var ekki teiknaður upp. Við fyrstu sýn virtist hann vera sporöskjulaga, en reyndist vera hringlaga neðst, um 6,5 m í þvermál. Á stöku stað glitti í grjóti í haugnum sem benti til þess að þar gætu verið hleðslur. Hann virtist því vera manngerður, a.m.k. að hluta, en vafasamt að um kuml sé að ræða.

Vestur frá þessum hól voru fleiri hólar sem virtust vera náttúrusmíð, t.d. svonefndir Stórhóll og Markhóll. Örnefnið Stekkjarhóll þarna skammt frá bendir til þess að á hólnum hafi verið stekkur.

Niðurstaða þessarar ferðar var að minjastaðirnir sem bent var á sem fornmannahauga eða kuml reyndust ekki vera það, heldur mun hversdagslegri minjar frá síðari tímum, eins og t.d. rétt, garðbrot, útihús og varða.